



مركز بحوث الدراسات الإنسانية
Research Center For The Humanities

رؤية
VISION
2030
المملكة العربية السعودية
KINGDOM OF SAUDI ARABIA



عمادة البحث العلمي

التقرير السنوي لمركز بحوث الدراسات الإنسانية 1438/1439 الموافق 2017/2018

بِسْمِ اللَّهِ الرَّحْمَنِ الرَّحِيمِ



الفهرس

2	كلمة مديرة مركز بحوث الدراسات الإنسانية
3	عن المركز
3	نشأة مركز بحوث الدراسات الإنسانية
3	رؤية مركز بحوث الدراسات الإنسانية
3	رسالة مركز بحوث الدراسات الإنسانية
3	أهداف مركز بحوث الدراسات الإنسانية
4	الهيكل التنظيمي لمركز بحوث الدراسات الإنسانية
5	مهام مديرة مركز بحوث الدراسات الإنسانية
6	مهام مجلس مركز بحوث الدراسات الإنسانية
7	أعضاء إدارة مجلس مركز بحوث الدراسات الإنسانية
10	برامج الدعم لمركز بحوث الدراسات الإنسانية
10	دعم الأبحاث العلمية (ما بعد النشر) لأعضاء هيئة التدريس
15	دعم تأليف كتاب (مقرر دراسي)
16	دعم الرسائل الجامعية لطالبات الدراسات العليا
20	الإنجازات
48	الفعاليات
52	المبادرات
62	الشراكات



كلمة مديرة مركز بحوث الدراسات الإنسانية

استناداً إلى دوره في الوصول إلى الريادة العالمية والتميز في إنتاج البحوث الإبداعية في مجال الدراسات الإنسانية وبناء مجتمع معرفي؛ يسعى مركز بحوث الدراسات الإنسانية إلى التميز في إنتاج بحوث اجتماعية وإنسانية إبداعية تخدم المجتمع وتحقق التنمية الوطنية لرؤية المملكة 2030 التي من شأنها أن تسهم بصورة أو بأخرى في زيادة الإثراء المعرفي وتقعيد أسسه .

ويهدف مركز بحوث الدراسات الإنسانية إلى جانب تحقيق الريادة العالمية في إنتاج البحوث الاجتماعية والإنسانية، إلى تحقيق الشراكة البحثية مع مؤسسات بحثية محلية وإقليمية وأخرى عالمية، وذلك امتداداً لإرساء التنمية الوطنية لرؤية المملكة 2030 .

ويسعى المركز إلى رفع الكفاءة البحثية لدى باحثات الكليات الإنسانية، من خلال توفير البيئة البحثية الداعمة لفئات الباحثات كافة؛ سواء عضوات هيئة تدريس، أو طالبات دراسات عليا، الأمر الذي من شأنه زيادة الإنتاج البحثي عالي الجودة، فضلاً عن الزيادة أيضاً في عدد البحوث البيئية بين العلوم الإنسانية والعلوم الأخرى .

وتجدر الإشارة إلى حرص المركز على توفير البنية التحتية الملانمة للبحث العلمي، والتي تسهم بشكلٍ أو بآخر في دعم الباحثات وتشجيعهن على تحقيق التكامل بين العملية التعليمية وجودة البحث العلمي، من خلال الاستفادة المالية للمركز والداعمة للإنتاج العلمي .

مديرة مركز بحوث الدراسات الإنسانية
أ.د. الجوهرة بنت فهد الزامل

عن المركز

أنشئ مركز البحوث الدراسات الإنسانية بجامعة الملك سعود في العام الجامعي 1408 هـ - 1988م وذلك بتوجيه من معالي مدير الجامعة كفرع من عمادة البحث العلمي، بهدف الإسهام في إنماء المعرفة في شتى حقول البحث والدراسات الاجتماعية ونشرها بما يخدم المجتمع السعودي والمجتمع الخليجي والعربي بصفة عامة .

النشأة

وسعيًا إلى التطوير والتحديث المتماشي مع تطورات عمادة البحث العلمي ومع رؤية المملكة 2030 ؛ عمد مركز بحوث الدراسات الإنسانية إلى تغيير رؤية ورسالة وأهداف مركز البحوث بما يضمن إرساء قواعد العمل المؤسسي لتصبح كالاتي :

الأهداف

- الريادة العالمية في إنتاج البحوث الاجتماعية والإنسانية .
- المشاركة البحثية مع مؤسسات بحثية محلية وعربية وعالمية.
- المساهمة في تحقيق رؤية المملكة العربية السعودية 2030 في مجال البحث العلمي للعلوم الاجتماعية والإنسانية .
- رفع الكفاءة البحثية لدى الباحثات في مجال العلوم الاجتماعية والإنسانية .
- زيادة الانتاج البحثي عالي الجودة في العلوم الاجتماعية والإنسانية محليا وعالميا.
- زيادة عدد البحوث البيئية عالية الجودة بين العلوم الاجتماعية والإنسانية و العلوم الأخرى .
- توفير بنية تحتية بحثية ملائمة تساعد علي تشجيع الباحثات من عضوات هيئة التدريس وطالبات الدراسات العليا على الانتاج البحثي في العلوم الاجتماعية والإنسانية .
- تحقيق التكامل بين العملية التعليمية وجودة البحث العلمي .
- الاستفادة المالية لمركز بحوث الدراسات الإنسانية لاستمرارية دعم البحث العلمي .

الرؤية

الريادة العالمية والتميز في انتاج البحوث الابداعية في مجال الدراسات الإنسانية وبناء مجتمع المعرفة .

الرسالة

التميز في انتاج بحوث اجتماعية وإنسانية ابداعية تخدم المجتمع وتحقق التنمية الوطنية لرؤية المملكة 2030 وتساهم في بناء مجتمع المعرفة .

الهيكل التنظيمي لمركز بحوث الدراسات الإنسانية

حرصاً من إدارة المركز على تطوير إجراءات وآليات سير العمل وكل ما من شأنه الارتقاء والتطوير بالأداء في المركز فقد تم استحداث وحدتي الاتصالات الإدارية، ووحدة التطوير والجودة ليصبح الهيكل التنظيمي على النحو التالي :



مهام مديرة مركز بحوث الدراسات الإنسانية

تتولى مديرة المركز إدارة مهام المركز ومتابعة وتنفيذ قرارات مجلس الإدارة الذي ترأسه بالإضافة لمهام أخرى من أهمها :



الإتصال

الإتصال بالإقسام العلمية، وتحفيز أعضاء هيئة التدريس على البحث، والتنسيق بين مشروعات أبحاثهم ، وتوفير الوسائل والإمكانات المساعدة على إعدادها ونشرها بأقصى كفاءة ممكنة .



التنسيق

الاتصال ، والتنسيق مع مراكز البحث الأخرى داخل الجامعة، وخارجها في كل ماله علاقة بطبيعة البحوث التي تعد تحت إشراف المركز أو ستعد لحساب جهات خارج الجامعة.



مهام مديرة المركز



إعداد التقرير

إعداد التقرير السنوي عن نشاطات المركز ورفعها للجهة المختصة .



الإشراف

الإشراف ، ومتابعة سير الأعمال البحثية لأعضاء هيئة التدريس، ومن في حكمهم، ومساعدى الباحثين، بما في ذلك الإشراف المباشر على الهيئة الإدارية والفنية بالمركز .



إعداد الميزانية

إعداد مشروع الميزانية السنوية لفعاليات المركز تمهيدا لعرضه على مجلس المركز، ومن ثم رفعه إلى الجهات المختصة بالجامعة .

مهام مجلس إدارة مركز بحوث الدراسات الإنسانية

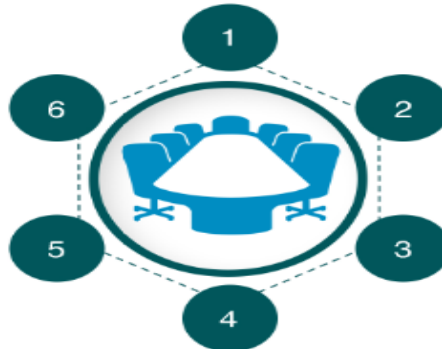
يشرف على مركز البحوث مجلس إدارة يضم خمسة من عضوات هيئة التدريس المتميزات في البحث العلمي يمثلن الكليات الإنسانية المختلفة يعينهم مدير الجامعة بناء على ترشيح عميد البحث العلمي وتأييد وكيل الجامعة للدراسات العليا والبحث العلمي وترأسه مديرة مركز البحوث .

ويتولى مجلس إدارة المركز النظر في جميع الأمور المتعلقة به و من أهمها :

اقترح خطة البحوث السنوية، وإعداد مشروع الميزانية اللازمة لها.

التوصية بالصراف من ميزانية البحوث المقررة في حدود الصلاحيات المنظمة لذلك .

دراسة التقرير السنوي والحساب الختامي ومشروع الميزانية للمركز ورفعها للجهة المختصة .

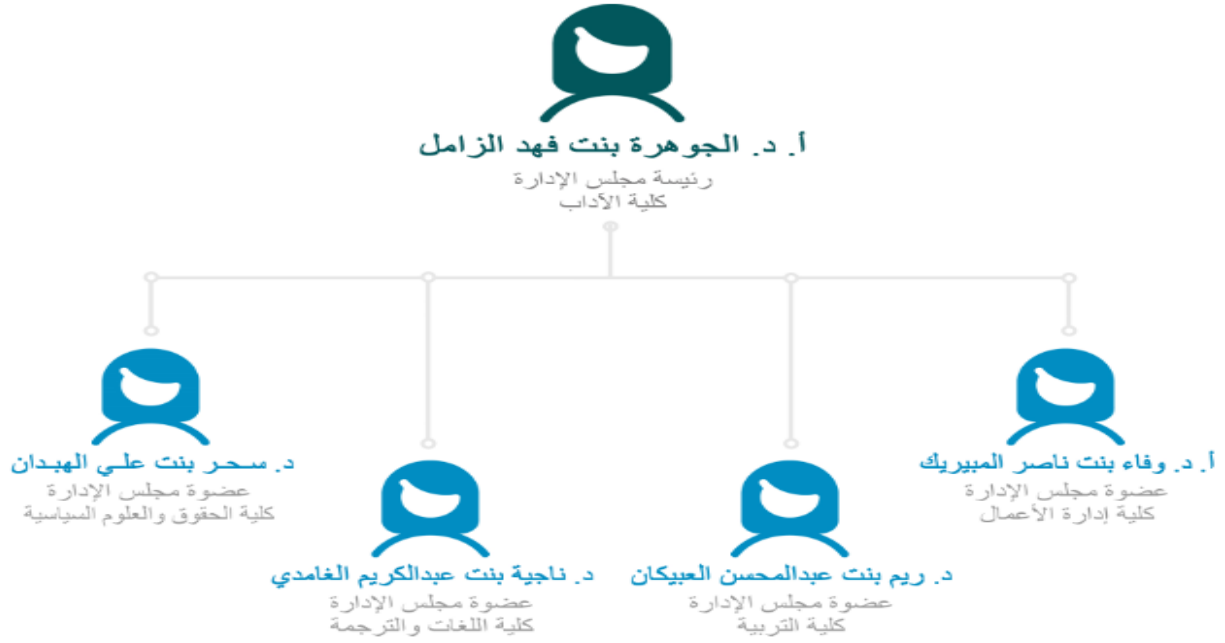


دراسة مشروعات بحوث أعضاء هيئة التدريس، ومن في حكمهم ومتابعة تنفيذها .

دراسة ما يحال إليه من مجلس عمادة البحث العلمي .

دراسة مشروعات البحوث والدراسات التي تطلب من جهات خارج الجامعة ، واختيار الباحثين ومتابعة تنفيذها ، واقتراح مكافآت القائمين بها وفق القواعد المنظمة لذلك .

أعضاء مجلس إدارة مركز بحوث الدراسات الإنسانية





برامج الدعم لمركز بحوث الدراسات الإنسانية

يقدم مركز بحوث الدراسات الإنسانية برامج دعم مالية تهدف إلى توفير الدعم اللازم لأعضاء هيئة التدريس وطالبات الدراسات العليا بالجامعة لتشجيعهم على ممارسة النشاط البحثي باحترافية عالية وفق نظم قياسية مقننة. وفيما يلي شرح مفصل للتعريف بهذه البرامج :

أولاً: دعم الأبحاث العلمية (ما بعد النشر) لأعضاء هيئة التدريس

الهدف :

تكثيف الإنتاج البحثي الكمي والنوعي بالجامعة من خلال حشد كل قدرات وإمكانات مركز بحوث أقسام الدراسات الإنسانية العلمية من أجل مواكبة التحديات المستقبلية في مجال البحث العلمي، وهو في سبيل ذلك يقوم بتطوير البنية التحتية للبحث العلمي ويعمل على توفير بيئة جاذبة ومحفزة تدعم التميز والإبداع للباحثات في جميع المجالات الإنسانية لتحقيق الريادة العالمية والمساهمة في بناء اقتصاد المعرفة .

1- البحوث العلمية المنشورة في الدوريات المفهرسة ضمن قواعد بيانات الـ (Web of Science)

ضوابط النشر :

1- يتم دعم البحوث المنشورة والتي تحمل شكر لمركز بحوث الدراسات الإنسانية مع عدم شكر أي جهة داعمة أخرى من داخل الجامعة على أن تكون صيغة الشكر كالتالي:

(This Research Project Was Supported By a Grant From The Research Center
For The Humanities, Deanship of Scientific Research, King Saud University)

- 2- لا تقبل البحوث التي تصل نسبة الاقتباس فيها إلى 25 بالمئة فأكثر.
- 3- لا تقبل البحوث التي تقع في أدنى 10% من الدوريات بحسب المتوسط النسبي لمعامل التأثير (Average Journal Impact Factor Percentile) لجميع المجالات العلمية المدرجة ضمن قواعد بيانات شبكة العلوم (Web of Science- ISI) .
- 4- يجب أن لا يزيد عدد المدرج أسماءهم على البحث من خارج الجامعة عن ضعف عدد المشاركين من الجامعة .
- 5- في حالة كون الباحث المرسل من جامعة الملك سعود، فإنه يجب استخدام الانتماء لجامعة الملك سعود وكذلك استخدام البريد الإلكتروني الرسمي للجامعة فقط .
- 6- ألا يكون الباحث المتقدم بطلب الدعم له مجموعة بحثية قائمة .

- 7- أن يكون البحث منشوراً نهائياً من قبل الدورية العلمية ومفهرساً ضمن قوا=عد بيانات شبكة العلوم (Web of Science) وموضحاً مايلي : تاريخ النشر ، رقم العدد (المجلد) ورقم الصفحات .
- 8- عدم نشر أكثر من بحثين في الدورية الواحدة في السنة الواحدة ، ويستثنى من ذلك البحوث المنشورة ضمن دوريات الربع الأول (Q1) .
- 9- لا تقبل البحوث المنشورة في الدوريات المختطفة (Hijacked Journals) .
- 10- البحوث المنشورة المقبولة للدعم هي الأوراق العلمية المحكمة (Research Article) .
- 11- تقبل الأوراق المرجعية (review article) التي تنشر في مجلات الربع الأول فقط، على أن يكون الباحث المتقدم بالورقة باحث أو مراسلاً .
- 12- يتم دعم الأوراق العلمية المنشورة في نفس السنة المالية الحالية وعدم قبول أوراق علمية منشورة في أعوام سابقة.
- 13- تصرف مكافأة النشر بعد توصية مجلس إدارة مركز البحوث وموافقة مجلس عمادة البحث العلمي حسب ضوابط الدعم المالي لعمادة البحث العلمي للأبحاث المنشورة في مجلات مدرجة بقاعدة بيانات شبكة العلوم (Web of Science-ISI) في دوريات الربع الأول، الثاني، الثالث، الرابع (Q1،Q2،Q3،Q4) والمفهرسة ضمن الكشافات التالية :
 - كشاف العلوم الموسع (Science Citation Index Expanded-SCIE)
 - كشاف العلوم الاجتماعية (Social Science Citation Index-SSCI)
 - كشاف الفنون والإنسانيات (Arts & Humanities Citation Index-A&HCI)

إجراءات التقديم :



2- البحوث المنشورة في الدوريات المفهرسة ضمن قواعد بيانات الـ (SCOUPS)

ضوابط النشر :

- 1- يتم دعم البحوث المنشورة والتي تحمل شكر لمركز بحوث الدراسات الإنسانية مع عدم شكر أي جهة داعمة أخرى من داخل الجامعة على أن تكون صيغة الشكر كالتالي :
(This Research Project Was Supported By a Grant From The Research Center For The Humanities, Deanship of Scientific Research, King Saud University)
- 2- في حالة كون الباحث المراسل من جامعة الملك سعود ، فإنه يجب استخدام الإنتماء لجامعة الملك سعود كالتالي : (جامعة الملك سعود ، كلية..... ، قسم.....) ، وكذلك استخدام البريد الإلكتروني الرسمي للجامعة فقط .
- 3- يجب أن لا يزيد عدد المدرج أسماؤهم على البحث من خارج الجامعة عن ضعف عدد المشاركين من الجامعة .
- 4- لا تقبل البحوث المنشورة في الدوريات المختطفة (Hijacked Journals) .
- 5- البحوث المنشورة المقبولة للدعم هي الأوراق العلمية المحكمة (Research Article) .
- 6- عدم نشر أكثر من بحثين في الدورية الواحدة في السنة الواحدة، ويستثنى من ذلك البحوث المنشورة ضمن دوريات الربع الأول (Q1) .
- 7- يتم دعم الأوراق العلمية المنشورة في نفس السنة المالية الحالية وعدم قبول أوراق علمية منشورة في أعوام سابقة .
- 8- تصرف مكافأة النشر بعد توصية مجلس إدارة مركز البحوث وموافقة مجلس عمادة البحث العلمي حسب ضوابط الدعم المالي لعمادة البحث العلمي للأبحاث المنشورة في مجلات مدرجة بقاعدة بيانات (SCOUPS) وتختلف قيمة الدعم حسب جودة الدورية التي يتم النشر فيها وذلك بحسب تصنيف الدورية (Scientific Journal Report-SJR) لدوريات الربع الأول ، الثاني ، الثالث ، الرابع (Q1 ، Q2 ، Q3 ، Q4) والمفهرسة ضمن كشاف العلوم الاجتماعية و كشاف الفنون والإنسانيات (Arts & Humanities) .

اجراءات التقديم :



3- البحوث المنشورة في مجلات معتمدة من مجالس الأقسام

البحوث المنشورة في مجلات التخصصات الإنسانية ومعتمدة من الأقسام العلمية وغير مدرجة بقواعد بيانات شبكة العلوم أو قواعد بيانات سكوبس، والتي تحتوي على صيغة الشكر التالية :

(دعم هذا المشروع البحثي من قبل مركز بحوث الدراسات الإنسانية، عمادة البحث العلمي، جامعة الملك سعود)

تدعم بمبلغ 8000 (ثمانية آلاف ريال) بعد دراسة العمادة لوضع المجلة والتأكد من جودتها واستحقاق البحوث المنشورة بها للدعم على أن لا يزيد عن ورقة علمية واحدة خلال العام الدراسي .

اجراءات التقديم :



4- مكافأة الباحثين وغيرهم من العاملين على البحث (حسب اللانحة الموحدة للبحث العلمي)

تصرف مكافأة الباحثين، وغيرهم من العاملين في البحث بمختلف درجاتهم العلمية حسب ما جاء في اللانحة الموحدة للبحث العلمي، والصادرة بموجب قرار مجلس التعليم العالي المعتمد بالتوجيه البرقي الكريم رقم 7/ب/4403 وتاريخ 1419/4/2 هـ والموضح في الجدول الآتي :

الحد الأقصى	الدور في المشروع	
(1200) ألف ومائتا ريال شهرياً	رئيس	الباحثون
(1000) ألف ريال شهرياً	مشارك	
(800) ثمانمائة ريال شهرياً	حملة الماجستير وما بعدها	المساعدون
(600) ستمائة ريال شهرياً	حملة الشهادة الجامعية	
(400) أربعمائة ريال شهرياً	حملة المرحلة الجامعية	

- يجب أن لا تزيد المكافأة عن الحد الأقصى.
- مكافأة التحكيم وفحص الإنتاج العلمي هي خمسمائة ريال.

ثانياً: دعم تأليف كتب المقررات الدراسية

الهدف :

المساهمة في تحقيق رؤية ورسالة وأهداف جامعة الملك سعود في دعم مسيرة البحث العلمي والتطوير من خلال تقديم الدعم المالي لتأليف كتب المقررات الدراسية في الأقسام الإنسانية لأعضاء هيئة التدريس .

الشروط :

- 1- الحصول على موافقة من مجلس القسم المعني بأن الكتاب سوف يستخدم كمقرر دراسي مع تحديد رقم المقرر ورمزه .
 - 2- اجتياز كتاب المقرر الدراسي المراد دعمه التحكيم .
 - 3- ألا يكون كتاب المقرر الدراسي قد تم نشره مسبقاً .
 - 4- تقدم الخدمة وفق عقد يوقع بين مركز بحوث الدراسات الإنسانية والباحثة .
 - 5- كتابة شكر لمركز البحوث بالصيغة التالية :
- تتقدم المؤلفة بالشكر والتقدير لعمادة البحث العلمي بجامعة الملك سعود بالرياض ممثلة بمركز بحوث الدراسات الإنسانية على دعمها في طباعة هذا الكتاب الذي تم إقراره ككتاب لمقرر دراسي من مجلس قسم..... بكلية..... بجامعة الملك سعود بجلسته..... بتاريخ.....
- 6- تسليم خمس نسخ من كتاب المقرر الدراسي بعد نشره .
 - 7- الحد الأقصى للدعم المالي لكتب المقررات الدراسية (30.000) ريال .

إجراءات التقديم :



ثالثاً : دعم الرسائل الجامعية لطالبات الدراسات العليا

الهدف :

في إطار اهتمام عمادة البحث العلمي ودعمها المستمر لتحقيق التقدم العلمي تقدم العمادة الدعم المالي لطالبات الدراسات العليا في الجامعة من خلال المركز وذلك تشجيعاً لهنم بتوفير بعض المتطلبات اللازمة للانتهاء من تنفيذ بحوث رسائل الماجستير والدكتوراه .

الشروط :

- 1- أن يكون مقترح البحث معتمداً من عمادة الدراسات العليا بجامعة الملك سعود .
- 2- أن يكون تقديم طلب الدعم المالي عند الحصول على خطاب تشكيل لجنة المناقشة .
- 3- يتم تقديم المقترح البحثي باستخدام نموذج دعم طالبات الدراسات العليا .
- 4- الحد الأقصى للدعم المالي للعام الجامعي 1438/1439 هـ (5000 ريال) لأبحاث درجة الماجستير و (10,000 ريال) لأبحاث درجة الدكتوراه. ويقيد الصرف وفق البنود الواردة في الميزانية المقترحة .
- 5- لا يشمل الدعم شراء الأجهزة الإلكترونية التي تقوم الجامعة بتوفيرها مثل أجهزة الحاسب الآلي والطابعات، وشراء البرامج الحاسوبية المتوفرة بالجامعة .

إجراءات التقديم :





إنجازات

مركز بحوث الدراسات الانسانية



الإنجازات



أولاً : دعم تأليف كتاب كمقرر دراسي

قام المركز بتحكيم عدد (3) كتب كمقررات دراسية وذلك من خلال التواصل مع خبراء وأساتذة متخصصين في نفس مجال الكتب المقدمة. وفقاً للضوابط وشروط عمادة البحث العلمي وتمت الموافقة عليه .

قائمة الكتب المحكّمة :

كلية الآداب		
القسم	المؤلف	اسم الكتاب
إعلام	أ.د. ثريا بنت أحمد البدوي	نظريات الاتصال من الفضاء التقليدي إلى الرقمي

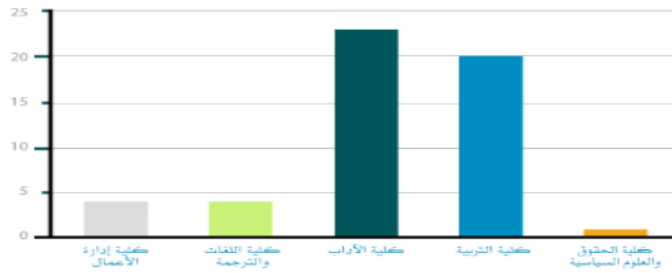
كلية التربية		
القسم	المؤلف	اسم الكتاب
السياسات التربوية ورياض الأطفال	د. نورة سعد القحطاني	الأصول الفلسفية وتطبيقاتها التربوية
السياسات التربوية ورياض الأطفال	د. عهد عبد اللطيف الشايجي	تنمية المهارات الفنية الأساسية لطفل الروضة



ثانياً : دعم الأبحاث الأكاديمية (ما بعد النشر) لأعضاء هيئة التدريس

استقبل المركز عدد (52) طلب لدعم الأبحاث الأكاديمية (ما بعد النشر) لأعضاء هيئة التدريس من مختلف الأقسام الأكاديمية في الكليات الإنسانية داخل المدينة الجامعية خلال العام الجامعي 1438/1439 هـ.، وقام مجلس المركز بتقييم الطلبات المقدمة وفقاً للضوابط وشروط عمادة البحث العلمي وتمت الموافقة عليها وكانت موزعة على النحو التالي :

إحصائية البحوث الأكاديمية الموافق على دعمها حسب الكليات				
كلية إدارة الأعمال	الحقوق والعلوم السياسية	كلية الآداب	كلية التربية	اللغات والترجمة
4	1	23	20	4
المجموع الكلي : 52				



الأبحاث الأكاديمية

قائمة البحوث الأكاديمية الموافق على دعمها حسب الكليات			
جهة النشر	القسم	اسم الباحث	البحث الأكاديمي
International Journal Of Economics, Commerce & Management	إدارة عامة	د. ريما بنت حسن بن سعيد	The Bog IMPACT Of Soft Skills In Todays Workplace
International Journal Of Knowledge Management	اقتصاد	د. الهام بنت الشافعي محمد محمود	Pharmaceutical Knowledge Management; Why Does Pharmaceutical Industry Need Knowledge Management?
Journal Of Management Research	إدارة عامة	أ. ندى حمد الحمد	The Emergence And Development Of Audit Committees In USA & CANADA
International Journal Of Economics	إدارة عامة	أ. لبنى رز	The Development Of Audit Committees - A Review Of The Literature On Theoretical And Global Perspective

كلية إدارة الأعمال

جهة النشر	القسم	اسم الباحث	البحث الأكاديمي
المجلة العلمية -كلية التجارة -جامعة اسيوط	علوم سياسية	د. منتهى بنت محمود عبيدات	المسألة النووية الايرانية والامن الاقليمي لمنطقة الخليج العربي (دراسة في ضوء الاتفاق النووي)

كلية الحقوق والعلوم السياسية

جهة النشر	القسم	اسم الباحث	البحث الأكاديمي
مجلة الاجتماعية جامعة الامام	الدراسات الاجتماعية	د. هيا بنت صالح الحربي	ثقافة الدرباوية في محافظة الاحساء بالمنطقة الشرقية دراسة ميدانية مطبقة على عينة من الدرباوية الثانيين
مجلة الآداب جامعة الملك سعود	الدراسات الاجتماعية	د. هيا بنت صالح الحربي	وعي المرأة السعودية بحقوق العاملة المنزلية
مجلة الآداب جامعة الملك سعود	الدراسات الاجتماعية	د. هيا بنت سعد الشبيب	واقع العمل الاجتماعي التطوعي للمرأة السعودية دراسة وصغية على عينة من المتطوعات في مدينة الرياض
مجلة شؤون اجتماعية	الدراسات الاجتماعية	د. هيا بنت سعد الشبيب	اتجاهات الشباب السعودي نحو البرامج التأهيلية للزواج دراسة وصفية على عينة من طلبة جامعة الملك سعود بالرياض
مجلة شؤون اجتماعية	الدراسات الاجتماعية	د. هيا بنت صالح الحربي	الواقع الاجتماعي لزوجات الأب
مجلة العلوم الاجتماعية جامعة الكويت	الدراسات الاجتماعية	د. أسماء بنت محمد البنيان	فعالية برنامج تدريبي لتنمية مهارات التدخل المهني مع المشكلات الاجتماعية لعملاء الخدمة الاجتماعية لدى عينة من طالبات قسم الدراسات الاجتماعية جامعة الملك سعود
مجلة شؤون اجتماعية بالشارقة الامارات العربية المتحدة	الدراسات الاجتماعية	د. هدى بنت محمود حسن حجازي	رؤية مستقبلية لتطوير آليات تنظيم المجتمع في ممارسة الحوكمة بالجمعيات الاهلية

كلية الآداب

جهة النشر	القسم	اسم الباحث	البحث الأكاديمي
مجلة كلية الآداب جامعة الملك سعود	اللغة العربية	د. زكري يحيى احمد القبيلي	الإطراء فعلاً كلامياً : دراسة في الابنية والاساليب التعبيرية المستعمله في الفيس بوك
المجلة العربية للعلوم الانسانية	اللغة العربية	د. امينة بنت عبدالرحمن الجبرين	جدلية الإلغاء الذكوري للوجود الانثوي في الحكاية المثلية
مجلة كلية دار العلوم جامعة القاهرة	اللغة العربية	د. زكري يحيى احمد القبيلي	تحليل التتابع اللفظي في بعض صحف المملكة العربية السعودية
مجلة كلية الآداب جامعة القاهرة	اللغة العربية	د. امينة بنت عبدالرحمن الجبرين	الأخر الحميم في "الايام" بين الواقع والتنميط
مجلة كلية الآداب جامعة القاهرة	اللغة العربية	د. امينة بنت عبدالرحمن الجبرين	الصور السردية في رواية "القندس"
مجلة منشورات العلوم الجغرافية (تونس)	جغرافيا	د. أسماء بنت عبدالعزيز ابا الخيل	استخدام الطاقة الشمسية للمساهمة في تحقيق الأمن البيئي لمنطقة الرياض في المملكة العربية السعودية
مجلة العلوم العربية والإنسانية جامعة القصيم	اللغة العربية	د. أمل عثمان العطا محمد	الدلالة الزمنية لمادة (نصر) في القرآن الكريم
المجلة المصرية لبحوث الاتصال /كلية الإعلام /جامعة القاهرة	اعلام	د. حنان بنت احمد عليوه	دور قناة الجزيرة الاخبارية ومواقع التواصل الاجتماعي في صناعة وإدارة الازمات

كلية الآداب

جهة النشر	القسم	اسم الباحث	البحث الأكاديمي	كلية الآداب
مجلة شؤون اجتماعية جامعة الشارقة	الدراسات الاجتماعية	د. هند بنت خالد العتيبي	المشكلات الاجتماعية والمهنية التي تواجه المرأة العاملة في محلات بيع المستلزمات النسائية	
مجلة العلوم الاجتماعية جامعة الكويت	الدراسات الاجتماعية	أ.د. مجيدة محمد الناجم	الكفايات المهنية للاختصاصي الاجتماعي الطبي عضو فريق الرعاية التلطيفية: دراسة مطبقة على عينة من الأكاديميين المتخصصين في الخدمة الاجتماعية بمدينة الرياض	
مجلة كلية دار العلوم جامعة القاهرة	اللغة العربية	د. ليلى بنت محمد بايزيد	تحليل الخطاب النبوي في ضوء الدراسات النصية والتداولية اول خطبة جمعة القاها الرسول صلى الله عليه وسلم في المدينة انموذجاً	
مجلة الآداب	الدراسات الاجتماعية	د. اسماء قرين الرويلي	دور الصحف الالكترونية في حل بعض المشكلات الاجتماعية صحيفة سبق انموذجاً	
مجلة الخدمة الاجتماعية	اعلام	د. مرضية محمد البرديسي	واقع الخدمة الاجتماعية المدرسية ودور القيادات التعليمية والمشاركة المجتمعية في مساندتها	
مجلة الآداب	الدراسات الاجتماعية	د. الجوهرة بنت عبدالمحسن الخلف	بيانات الهوية الشخصية للفتاة السعودية في شبكات التواصل الاجتماعي "دراسة ميدانية على طالبات جامعات"	

جهة النشر	القسم	اسم الباحث	البحث الأكاديمي	كلية الآداب
International Journal Of Applied Linguistics And English Literature	اللغة الانجليزية	د. منى بنت عبدالرحمن ترجمان	Language Maintenance And Core Values Among Second Generation Arabs In The USA	
International Journal Of Applied Linguistics And English Literature	اللغة الانجليزية	أ.وفاء بنت عثمان الجعيث	Gender Representation In EFL Textbooks: A Critical Discourse Analysis Approach	

جهة النشر	القسم	اسم الباحث	البحث الأكاديمي	كلية التربية
المجلة التربوية الدولية المتخصصة	سياسات تربوية ورياض الاطفال	د. أسماء بنت سعيد با داود	تنمية الكفايات الانفعالية والاجتماعية لطفل الروضة كما يغطيها برنامج التدريب الميداني بقسم رياض الاطفال بجامعة الملك سعود	
مجلة دراسات عربية في التربية وعلم النفس	إدارة تربوية	د. سارة بنت عبدالله المنقاش	دور وكليات الاقسام الاكاديمية في إدارة الصراع التنظيمي في جامعة تبوك من وجهة نظر عضوات هيئة التدريس	
مجلة العلوم الشرعية بجامعة الإمام	الدراسات الاسلامية	د. ندى بنت تركي عبدالرحمن المقبل	فتيا للإمام منصور البهوتي في مسألة في الاوقاف	
مجلة التربية الخاصة والتأهيل	تربية خاصة	د. مريم بنت حافظ تركستاني	مشكلات التلميذات الصم وضعيفات السمع في مدارس الدمج الابتدائية من وجهة نظر المعلمات في مدينة الرياض	

جهة النشر	القسم	اسم الباحث	البحث الأكاديمي
مجلة مستقبل التربية العربية	إدارة تربوية	د.لينا بنت سليمان الخليلوي	بناء فرق التخليط في الأندية الطلابية بجامعة الملك سعود (تصور مقترح)
المجلة التربوية الدولية المتخصصة - الاردن	التربية الفنية	د. مها بنت محمد السديري	الحرم المكي الشريف كمدخل للتعبير الفني في التصوير التشكيلي السعودي المعاصر
International Journal Of Psychological Studies	علم النفس	د. أمل بنت محمود الدوة د. سمية النجاشي	The Effectiveness Of A Multi-Dimensional Teaching Strategy On Students' Attitudes And Level Of Learned-Helplessness
مجلة الجمعية الفقهية السعودية - جامعة الإمام	الدراسات الإسلامية	د. ندى بنت تركي عبدالرحمن المقبل	الإمام عبدالوهاب الوراق - آراؤه الفقهية ومكانته في مذهب الحنابلة
المجلة المصرية للدراسات النفسية الجمعية المصرية للدراسات النفسية - مصر	علم النفس	د. أمل بنت محمود الدوة	المكونات العاملية لمقياس العجز المكتسب، دراسة سيكومترية
Journal Of Educational And Social Research	علم النفس	د. سمية النجاشي	The Effects Of Orienting Instructions On Readers Ability To Recall Literal Information From Expository Texts
Turkish Online Journal Of Distance Education	تقنيات التعليم	د. دانية بنت عبدالعزيز العباسي	Exploring Graduate Students Perspectives Towards Using Gamification Techiques In Online Learning

كلية التربية

جهة النشر	القسم	اسم الباحث	البحث الأكاديمي
مجلة التربية كلية التربية جامعة الأزهر	إدارة تربوية	د. سارة بنت عبدالله المنقاش	نموذج مقترح للاستثمار في البرامج الأكاديمية بالجامعات السعودية من خلال الشراكة مع القطاع الخاص
Compare: A Journal Of Comparative And International	سياسات تربوية ورياض أطفال	أ.د. فوزية بنت بكر البكر	Using Technology To Break Gender Barriers: Gender Differences In Teachers' Information And Communication Technology Use In Saudi Arabian Classrooms
مجلة جامعة الفيوم للعلوم التربوية والنفسية	سياسات تربوية ورياض أطفال	د. هانيا منير الشنواني	تقويم كتاب العلوم للصف الأول الابتدائي في ضوء مواصفات الكتاب المدرسي الجديد
المجلة التربوية الدولية المتخصصة	تقنيات التعليم	أ. عهود بنت صالح إبراهيم الدريبي - عبدالعزيز محمد العقيلي	تصميم برنامج تعليمي حاسوبي في مقرر العلوم لتلميذات الصف السادس الابتدائي وقياس أثره على التحصيل والاحتفاظ
The European Journal Of Educational Sciences	سياسات تربوية ورياض أطفال	أ.د. بلقيس بنت اسماعيل داغستاني	The Saudi Little Leaders: The Current Status Of Child's Participation Through Class And School Councils "Alshura Council" In Saudi Arabia
International Education Studies	سياسات تربوية ورياض أطفال	د. أسماء بنت سعيد باداود	Mastery Motivation And Secure Attachment Among Preschool Children In The Light Of Depending On Domestic Workers In The Saudi Society

كلية التربية

جهة النشر	القسم	اسم الباحث	البحث الأكاديمي	كلية التربية
مجلة الدراسات الإسلامية - جامعة الملك سعود	الدراسات الإسلامية	د. نعمات محمد الجعفري	دراسة حديثة: (إنكم ستجدون ثلاثة أجنادا: جندا بالشام، وحندا بالعراق، وحندا باليمن)	
حولية كلية الدراسات الإسلامية والعربية للبنات بالإسكندرية - جامعة الأزهر -	الدراسات الإسلامية	د. بدرية بنت محمد الفوزان	الأخلاق في الأحوال والمقامات الصوفية - دراسة عقديّة -	
مجلة بحوث في التربية الفنية	تربية فنية	د. مسعودة عالم قربان	الدلالات الرمزية للرسوم الصخرية في وادي ضم بالمملكة العربية السعودية كمدخل لاستحداث تصميمات جمالية في فن أشغال المينا	

جهة النشر	القسم	اسم الباحث	البحث الأكاديمي	كلية اللغات والترجمة
Arab World English Journal	اللغة الانجليزية والترجمة	د. سلوى بنت عيظة الحارثي	Second Language Learning And The Clash Of Civilizations	
Arab World English Journal	اللغة الانجليزية والترجمة	د. هند بنت مطلق العتيبي	Arabic-English Parallel Corpus : A New Resource For Translation Training And Language Teaching	
International Journal Of Language And Linguistics	اللغة الانجليزية والترجمة	د. نسرين بنت سلامة الطويرش	Deliberate Practice In Second Language Learning: A Concept Whose Time Has Come	
Arab World English Journal	اللغة الانجليزية والترجمة	د. فاطمة الراوي مشهد المطرفي	Mastery Motivation And Secure Attachment Among Preschool Children In The Light Of Depending On Domestic Workers In The Saudi Society	



ثالثا : دعم طالبات الدراسات العليا

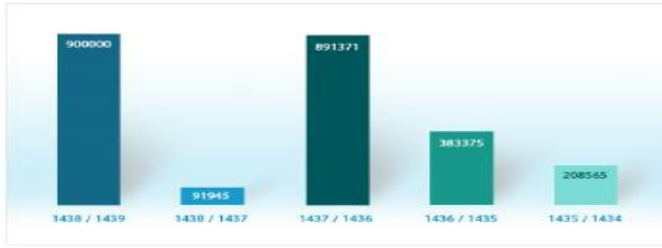
1- قائمة الأبحاث المنشورة لطالبات الدراسات العليا الجاري تمويلها :

دعم المركز ولأول مره أبحاث علمية منشور لطالبات الدراسات العليا في إطار اهتمام المركز بتشجيع النشر العلمي لطالبات المنسوبات والخريجات حديثاً والناشرات في المجلات المعتمدة من الأقسام الأكاديمية في الكليات الإنسانية. موضح البحث على النحو التالي :

اسم الكتاب	اسم الباحث	جهة النشر	المرحلة الدراسية	القسم / الكلية
التحديات التي تواجه معلمي التلاميذ الذين لديهم اضطراب نقص الانتباه والنشاط الحركي الزائد في ضوء بعض المتغيرات	إسراء بنت عبد العزيز السحبياني د. عبدالرحمن بن عبدالله أباعود	مجلة التربية الخاصة والتأهيل	ماجستير	التربية / التربية الخاصة
نحو تصور مقترح لتنفيذ اسهامات الاخصائي الاجتماعي في ممارسة مستويات التمكين للمعاقين بالمجتمع السعودي	روان ابراهيم الناصر	المجلة الاجتماعية التابعة للجمعية السعودية لعلم الاجتماع والخدمة الاجتماعية	دكتوراه	الأدب / الدراسات الاجتماعية

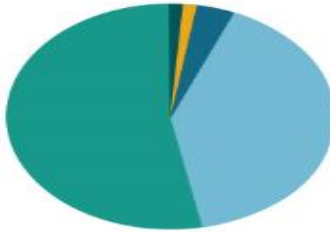
2- الرسائل الجامعية الجاري تمويلها :

من أبرز إنجازات مركز البحوث للعام الجامعي 1438/1439 هـ تقديمه دعم مالي لعدد (129) طلب من طلبات دعم الرسائل الجامعية لطالبات الدراسات العليا للأعوام الجامعية الماضية بقيمة إجمالية مقدارها (900000) ألف ريال والتي بلغت الأعلى على مدى الخمس سنوات الماضية حسب الإحصائية التالية :



مبلغ دعم الرسائل الجامعية

كما أستقبل المركز في نفس العام عدد (79) طلب دعم رسائل جامعية لطالبات الدراسات العليا من مختلف الكليات الإنسانية في المدينة الجامعية للطالبات، وقام مجلس المركز بتقييم الطلبات المقدمة وفقاً للضوابط وشروط عمادة البحث العلمي وتمت الموافقة عليها وكانت موزعة على النحو التالي :



إحصائية الرسائل الجامعية الموافق على دعمها حسب الكليات

1	كلية إدارة الأعمال
3	كلية السياحة والآثار
32	كلية الآداب
42	كلية التربية
1	كلية اللغات والترجمة
79	المجموع الكلي

قائمة الرسائل الجامعية الموافق على دعمها حسب الكليات

القسم	المرحلة الدراسية	اسم الباحث	عنوان الرسالة	كلية إدارة الأعمال
الإدارة العامة	ماجستير	سميره حسن المالكي	القيادة الأخلاقية لدى مديري الأجهزة الحكومية : دراسة استطلاعية لأراء الموظفين	
القسم	المرحلة الدراسية	اسم الباحث	عنوان الرسالة	كلية اللغات والترجمة
اللسانيات ودراسات الترجمة	ماجستير	منى راشد عليوه	الترجمة بين التعليم والممارسة المهنية في كلية اللغات والترجمة في جامعة الملك سعود: التدريب الميداني في إطار مقرر المشروع نموذجاً	
القسم	المرحلة الدراسية	اسم الباحث	عنوان الرسالة	كلية الآداب
علم المعلومات	ماجستير	مها حمد سعد القريني	استخدام تقنية تنقيب البيانات لدراسة تنامي حجم الجرائم المعلوماتية وعلاقتها باستخدام الاجهزة الذكية	
الدراسات الاجتماعية	ماجستير	سمية خلف الدوسري	المشكلات الاجتماعية لطالبات صعوبات التعلم في مدارس التعليم العام	
الجغرافيا	ماجستير	حليمه عنبر	بناء أطلس زراعي رقمي للمملكة العربية السعودية	

القسم	المرحلة الدراسية	اسم الباحث	عنوان الرسالة
علم المكتبات والمعلومات	ماجستير	الشفاء عبدالعزيز السلومي	الحوسبة السحابية في مؤسسات المعلومات الأكاديمية في المملكة العربية السعودية
الدراسات الاجتماعية	ماجستير	أصايل داود حواشين	العلاقة بين المشاركة الاجتماعية للمسنين والرضا عن الحياة في المجتمع السعودي
التاريخ	ماجستير	إيمان صالح القحيط	موقف بريطانيا من الثورات في اليمن
الدراسات الاجتماعية	ماجستير	بشرى خالد المرشود	دور الجمعيات الخيرية النسائية في اشباع احتياجات المرأة المطلقة
الدراسات الاجتماعية	ماجستير	هدية عبيد الدعجاني	المعوقات التي تواجه الأخصائيين الاجتماعيين بلجان الحماية من العنف والإيذاء في المستشفيات الحكومية دراسة ميدانية
إعلام	ماجستير	بلقيس فراج الحارثي	العوامل الاتصالية المؤثرة في السلوك الشرائي للطالبة الجامعية
الدراسات الاجتماعية	ماجستير	رشا محمد الدوسري	اتجاه منسوبات أعضاء هيئة التدريس نحو عمل المرأة في المجالس البلدية دراسة ميدانية
الدراسات الاجتماعية	ماجستير	ريهام راشد الطيار	وعي المرأة السعودية بآثار عوامل المنازل الأجنبية على الطفل في البيت السعودي

كلية الآداب

القسم	المرحلة الدراسية	اسم الباحث	عنوان الرسالة
الدراسات الاجتماعية	ماجستير	نوره عبدالله النفيسة	اتجاه الشباب نحو دور وسائل التواصل الاجتماعي في إثارة القضايا الاجتماعية في المجتمع السعودي
علم المعلومات	ماجستير	أحلام معضد المطيري	خدمة المعلومات في مكتبة مدينة الملك عبدالعزيز للعلوم والتقنية من وجهة نظر المستفيدين دراسة تقييمية
علم المعلومات	ماجستير	هنوف عبدالرحمن أياحسين	استخدام الكتب الإلكترونية من قبل طالبات الدراسات العليا بجامعة الملك سعود : دراسة ميدانية
الإعلام	ماجستير	مروه فهد البريك	استخدامات الطفل السعودي لشبكات التواصل الاجتماعي والأشباع المتحققة منها دراسة مسحية على عينة من المدارس الابتدائية في الرياض
علم المعلومات	ماجستير	العنود محمد المغامس	اتجاهات طلبة قسم علم المعلومات بجامعة الملك سعود نحو استخدام شبكات التواصل الاجتماعي للأغراض التعليمية
الجغرافيا	دكتوراه	هيفاء يحيى البلاع	آفاق التنمية المستدامة لمقومات الجذب للسياحة البيئية في مدينة المدينة المنورة دراسة ميدانية

كلية الآداب

القسم	المرحلة الدراسية	اسم الباحث	عنوان الرسالة
الإعلام	ماجستير	أروى محمد السليمان	معالجة الصحف السعودية لقضايا حقوق الإنسان دراسة تحليلية على عينة من الصحف السعودية
الدراسات الاجتماعية	دكتوراه	ريم شريدة العميري	فاعلية تطبيق برنامج تدريبي لتنمية مهارات الاخصائيين الاجتماعيين العاملين في المجال الطبي
الدراسات الاجتماعية	دكتوراه	مريم مفرح النجعي	تقويم دور شبكة الامان الاجتماعي في تلبية احتياجات المرأة المطلقة المعيلة
الدراسات الاجتماعية	دكتوراه	رحمه احمد الشمrani	فاعلية برنامج ارشادي انتقائي في التخفيف من حدة السلوك الفوضوي دراسة تطبيقية على الاطفال قبل سن المدرسة 4-6 مدينة تبوك
علم المعلومات	ماجستير	مشاعل عبدالرحمن الراضي	الخدمة المرجعية في جامعة الملك سعود من وجهة نظر طالبات الدراسات العليا دراسة ميدانية
الدراسات الاجتماعية	ماجستير	إقبال صالح الحجيلان	دور الخدمة الاجتماعية مع ذوي الاحتياجات الخاصة في مدارس الدمج الابتدائية بمدينة الرياض
الدراسات الاجتماعية	ماجستير	مرام محسن المطيري	المشكلات المترتبة على سلوك التمر لدى طالبات المرحلة الابتدائية
الدراسات الاجتماعية	ماجستير	وفاء عاقت العنزي	المشكلات الاجتماعية والأسرية التي تواجه مشغلات النظافة السعوديات في المدينة الجامعية لطالبات في جامعة الملك سعود دراسة ميدانية

كلية الآداب

القسم	المرحلة الدراسية	اسم الباحث	عنوان الرسالة
الدراسات الاجتماعية	ماجستير	رندة بنت عبدالعزيز المليفي	اتجاهات طلاب جامعة الملك سعود نحو سلوك العنف والشغب دراسة وصفية تحليلية مطبقة على عينة من طلاب السنة التحضيرية السعوديين
الدراسات الاجتماعية	ماجستير	سراء بنت سليمان العقيل	المشكلات التي تواجه الطفل في مرحلة رياض الأطفال وآلية تعامل الخدمة الاجتماعية معها
جغرافيا	ماجستير	أبها بنت أحمد الموشكي	إنتاج وتحليل الخرائط الرقمية للتلوث الهوائي بالرصاص والجسيمات العالقة في إقليم القاهرة الكبرى خلال الفترة 1999 إلى 2008م
علم الاجتماع	ماجستير	ساميه عبدالرحمن الجمعه	الدراما التركيبية وأثرها على الفتاة السعودية في اختيار شريك الحياة دراسة مطبقة على طالبات جامعة الملك سعود في مدينة الرياض الآداب
الدراسات الاجتماعية	ماجستير	نوره حمود الشهراني	اتجاهات الشباب الجامعي نحو تطبيق نظام رخصة الزواج في المجتمع
الدراسات الاجتماعية	ماجستير	امل طريخم السبيعي	اتجاهات الشباب الجامعي نحو التسوق الالكتروني دراسة وصفية مطبقة على عينة من طلاب وطالبات جامعة الملك سعود
الدراسات الاجتماعية	ماجستير	منى مزعل العنزي	الخدمة الاجتماعية وجريمة ترويج المخدرات العوامل واساليب الممارسة المهنية

كلية الآداب

القسم	المرحلة الدراسية	اسم الباحث	عنوان الرسالة
مناهج وطرق التدريس	ماجستير	هند سماح المطيري	أثر تحويل الخرائط المفاهيمية إلى نص نثري على تحصيل طالبات الصف الثالث متوسط في مادة الفقه
مناهج وطرق التدريس	ماجستير	فلوة محمد الودعاني	تضمين أهداف وثيقة منهج مواد العلوم الشرعية لمبادئ حقوق الطفل في الإسلام
السياسات التربوية	ماجستير	الجوهرة ابراهيم الشريدي	الإحتياجات التدريبية للمعلمات في فصول تعليم الكبيرات بالمرحلة الثانوية بمدينة الرياض من وجهة نظرهن
مناهج وطرق التدريس	دكتوراه	منى حمد العريني	دور الكتابة كموجهات لحل المشكلة في التطور المهني لمعلمي العلوم : تصور مقترح
مناهج وطرق التدريس	ماجستير	نجود لعبيان الرويلي	أثر توظيف الأبياد في تنمية التحصيل الدراسي لمادة الرياضيات لدى طالبات الصف الخامس الابتدائي
أصول التربية	ماجستير	مي عبدالله الماجد	دور وسائل التواصل الإجتماعي في تنمية المهارات الأكاديمية لدى طالبات كلية التربية بجامعة الملك سعود
دراسات إسلامية	ماجستير	اميره اسعد الشواهنة	جهود المؤسسات الخيرية في نشر العقيدة الإسلامية دراسه عقديّة

كلية التربية

القسم	المرحلة الدراسية	اسم الباحث	عنوان الرسالة
مناهج وطرق التدريس	ماجستير	بسمه سعدون الجهني	أثر استخدام استراتيجيات التدريس بالمتشابهات على التحصيل الدراسي وتنمية التفكير الهندسي لدى طالبات الصف الأول المتوسط
السياسات التربوية	دكتوراه	جواهر ذيب القحطاني	الاحتياجات التربوية لطالبات كليات التربية لمواجهة مخاطر شبكات التواصل الاجتماعي "تصور مقترح"
الإدارة التربوية	دكتوراه	البندي عبد الله العتيبي	اتخاذ القرار في نظام التعليم في المملكة العربية السعودية على ضوء إدارة المعرفة "نموذج مقترح"
الإدارة التربوية	دكتوراه	حصّة عبدالرحمن بن رشيد	إدارة برامج الأمن الفكري بمدارس التعليم العام في المملكة العربية السعودية في ضوء الإدارة الإلكترونية نموذج مقترح
الإدارة التربوية	ماجستير	ماريه فواز الشهويين	واقع المسألة التربوية لدى قائدات مدارس الدمج الحكومية بمدينة الرياض
الإدارة التربوية	ماجستير	نهى علي الحميدان	درجة ممارسة قائدات مدارس المرحلة الابتدائية للشفافية الإدارية في اتخاذ القرارات من وجهة نظر الإداريات
التربية الخاصة	ماجستير	حضان عبدالعزيز ال داوود	اتجاهات العاملين بالمدارس نحو استخدام أسلوب دعم السلوك الإيجابي ومعيقات تطبيقه

كلية التربية

القسم	المرحلة الدراسية	اسم الباحث	عنوان الرسالة
مناهج وطرق التدريس	دكتوراه	هياة محمد السبيعي	نموذج مقترح لتدريس الفيزياء قائم على التعلم بالخبرة وأثره في ممارسة الإستقصاء العلمي والتفكير التأملي لدى طالبات الصف الثاني ثانوي
التربية الفنية	دكتوراه	أطاف عبدالله حمدي	الأنماط الشكلية للقمريّة في الفن التشكيلي اليميني المعاصر كمدخل لإثراء الذائقة الجمالية
تعليم كبار وتعليم مستمر	ماجستير	رحاب محمد الراشد	عوائد برامج محو الأمية وسبل تحقيقها كما تراها المعلمات والدارسات
الإدارة التربوية	دكتوراه	غاده علي الجلال	تطوير تقويم الأداء المؤسسي لمدارس التعليم الأهلي في ضوء معايير الاعتماد العالمية نموذج مقترح
الإدارة التربوية	دكتوراه	حصّة فهد آل مشعان	تطوير إدارة تعليم ذوي الإحتياجات الخاصة في مدارس الدمج في ضوء نموذج المدرسة الشاملة الأمريكية: استراتيجية مقترحة
السياسات التربوية	ماجستير	عائشة ناصر الشهري	دور التعليم الثانوي في تنمية وعي الطالبات برؤية المملكة العربية السعودية 2030
الإدارة التربوية	ماجستير	فاطمة عبدالعزيز الشهوان	دور البيئة المدرسية في تحفيز تعلم الطلبة في المدارس الإبتدائية في مدينة مليونر الأسترالية
التربية الخاصة	ماجستير	ندى مسفر القحطاني	معرفة معلمي التلاميذ المعاقين فكريا بتصاميم الحالة الواحدة وتطبيقاتها

كلية التربية

القسم	المرحلة الدراسية	اسم الباحث	عنوان الرسالة
التربية الخاصة	ماجستير	سلمى جمعان السهلي	وعي أولياء أمور ذوي الإعاقة الفكرية في معاهد وبرامج التربية الفكرية بحقوق أبنائهم
السياسات التربوية	ماجستير	مي عبدالكريم الناجم	اتجاهات معلمات المرحلة الثانوية نحو برامج التنمية المهنية في شبكات التواصل الإجتماعي
الإدارة التربوية	ماجستير	هديل عبدالرحمن المحيميد	تطبيق لجان التميز والجودة لإدارة الجودة الشاملة في مدارس التعليم العام للبنات في الرياض
سياسات تربوية	دكتوراه	هند سليمان انصليهم	مستقبل برامج التعليم المستمر في الجامعات السعودية في ضوء التنمية العاشره
التربية الخاصة	ماجستير	امجاد عبدالعزيز البداح	الاحتياجات التدريبيّة لمعلمات الصم وضعاف السمع في ضوء المستجدات التقنية في المرحلة الابتدائية
الإدارة التربوية	ماجستير	أسيل محمد السهلي	دور المنظمة المتعلمة في تحقيق التميز المؤسسي لدى مكاتب الإشراف التربوي في مدينة الرياض استراتيجية مقترحة
مناهج وطرق التدريس	ماجستير	تركيه بنت سعد مطلق العتيبي	معرفة معلمي رياضيات المرحلة الابتدائية بتطور النمو المعرفي وفق نظرية بياجيه وعلاقتها بممارساتهم التدريسية
التربية الخاصة	ماجستير	سميه بنت سليمان حمد السليم	استخدام السبورة التفاعلية ودورها في تحسين دافعية انجاز التلميذات اللاتي لديهن صعوبات تعلم من وجهة نظرالمعلمات

كلية التربية

القسم	المرحلة الدراسية	اسم الباحث	عنوان الرسالة
التربية الخاصة	ماجستير	نوره بنت ابراهيم البدر	مشاركة معلمات التعليم العام في البرنامج التربوي الفردي للتلميذات ذوات صعوبات التعلم
السياسات التربوية	ماجستير	أمانى بنت عبدالرحمن الدخيل	دور برامج التعليم المستمر في اندية الحي للبنات في تنمية الثقافة الصحية لافراد المجتمع بمحافظة المجمعة
علم النفس	دكتوراه	رسميه فلاح العتيبي	فاعلية الذات الابداعية ومهارات ماوراء الذاكرة وعلاقتها بالمرونة المعرفية والتحصيل الاكاديمي لدى طالبات المرحلة الجامعية
التربية الخاصة	ماجستير	موضي بنت سعود الهويمل	اشكال اضطراب العناد والتحدي واساليب خفضه لدى معلمات التعليم العام والتربية الخاصة
السياسات التربوية	ماجستير	شوياء علي العرجاني	ممارسة المرشدة الطلابية لمهامها الارشادية من وجهة نظر الدارسات الكبيرات
السياسات التربوية	ماجستير	ابتسام عبدالله الخنifer	معوقات برامج تدريب المعلمات في ضوء التعليم المستمر
الإدارة التربوية	ماجستير	سهير سلمان الجريوي	التطوير التنظيمي لادارات التعليم في المملكة العربية السعودية في ضوء المنهج المتكامل لادارة الموارد البشرية نموذج مقترح

كلية التربية

القسم	المرحلة الدراسية	اسم الباحث	عنوان الرسالة
السياسات التربوية	دكتوراه	نوره ناصر العويد	مساهمة التجديد التربوي في تطوير سياسات التعليم الجامعي السعودي في ضوء رؤية المملكة العربية السعودية 2030 تصور مقترح
علم النفس	دكتوراه	ساره مفلح الحارثي	الافكار الانتحارية لدى المراهقين الذين تعرضوا للإيذاء الجنسي وعلاقتها بدعم الاقران والفاعلية الذاتية
الإدارة التربوية	دكتوراه	رحاب عبدالعزيز المخضوب	واقع برامج التطوير المهني لأعضاء هيئة التدريس بالجامعات السعودية في ضوء النماذج العالمية أنموذج مقترح
السياسات التربوية	ماجستير	خلود خالد الخطابي	وعي معلمات المرحلة الابتدائية بثقافة جودة التعليم وتطبيقاتها التربوية
السياسات التربوية	ماجستير	البندري سعد القحطاني	واقع الجودة النوعية لنظام التعليم عن بعد في الجامعة السعودية الالكترونية من وجهة نظر اعضاء هيئة التدريس والطلاب

كلية التربية

القسم	المرحلة الدراسية	اسم الباحث	عنوان الرسالة	كلية الساحة والآثار
آثار	ماجستير	أمل ديبيل العتيبي	عمارة بلدة البهرد التقليدية في محافظة الدوادمي دراسة تحليلية مقارنة	
آثار فنون اسلامية	ماجستير	بدرية عبدالله الرشيدى	شواهد قبور النساء في مقبرة المعلاة حتى نهاية القرن الرابع الهجري/العاشر الميلادي	
آثار	دكتوراه	النهوف عبدالرحمن المفلح	زخارف شواهد قبور مقبرة المعلاة خلال القرن 4هـ/10م دراسة آثارية فنية	



رابعاً : البرامج التدريبية

انطلاقاً من حرص مركز بحوث الدراسات الإنسانية على تحقيق أهدافه في رفع الكفاءة البحثية لدى الباحثات في مجال العلوم الاجتماعية والإنسانية وتوفير بنية تحتية بحثية ملائمة تساعد على تشجيع الباحثات قدمت وحدة التدريب في المركز برامج تدريبية متنوعة من ورش عمل وحلقات نقاش ومحاضرات تتناسب مع احتياجات كلاً من أعضاء هيئة التدريس وطالبات الدراسات العليا وكانت على النحو التالي:

1- برنامج الجدارات البحثية لأعضاء هيئة التدريس وطالبات الدراسات العليا

أطلق مركز بحوث الدراسات الإنسانية برنامج جدارات بحثية في جامعة الملك سعود يوم الثلاثاء 1439/1/20هـ الموافق 2017/10/10م وذلك بالتعاون مع مستشار نائب وزير التعليم سعادة الدكتور / سعود الصلاحي . ويعتبر هذا البرنامج الأول من نوعه في المركز من حيث الأصالة والجودة والتنظيم والتسلسل في البناء المعرفي والمهاري للباحثين والباحثات من أعضاء هيئة التدريس وطالبات الدراسات العليا، ومتماشياً في تحقيق رؤية الخطة الاستراتيجية للبحث العلمي بالجامعة للوصول لمجتمع البحث والإسهام في تجويد المخرجات البحثية وإعداد الكوادر البشرية المؤهلة في عمليات البحث والتطوير لتحقيق تطلعات رؤية المملكة 2030 . احتوى البرنامج على سلسلة من حلقات النقاش عدد (8) كانت على النحو التالي :

عدد الحضور	التاريخ	عنوان حلقات النقاش
117	1439/1/20هـ	توظيف شخصية الباحث
58	1439/2/4هـ	مهارات الاتصال الأكاديمي
88	1439/1/27هـ	مهارات الباحث الشخصية
72	1439/2/11هـ	مهارات تنظيم الأفكار
99	1439/2/18هـ	مهارات القراءة النقدية و الكتابة الأكاديمية ومهارات القواعد النحوية والإملائية
45	1439/2/25هـ	أخلاقيات البحث العلمي
49	1439/3/10هـ	أساليب توثيق البرامج
17	1439/3/12هـ	كتابة وتوثيق المراجع APA6

عدد الحضور	التاريخ	اسم المدرب	العنوان	البرنامج
19	1439/5/15 هـ	د. سمية النجاشي د. أمل الدوه	كتابة وتوثيق المراجع APA6	ورشة عمل
18	1439 /5 /19-20 هـ	د. سامية بكري	اختيار الاختبارات الإحصائية المستخدم في تحليل بيانات البحوث بواسطة برنامج SPSS	ورشة عمل
13	1439/6/17 هـ	د. وداد أبا حسين	الأفكار البحثية	حلقة نقاش
31	1439/6/24 هـ	د. وداد أبا حسين	إعداد خطة البحث	حلقة نقاش
43	1439/7/1 هـ	أ. د. فوزية البكر	كيف تستعددين لمناقشة رسالة الماجستير أو الدكتوراه	حلقة نقاش



الفعاليات

ملتقى البحث العلمي – نحو بحث علمي رصين وفق رؤية المملكة 2030

مكان انعقاد الفعالية : جامعة الملك سعود - المدينة الجامعية للطالبات - مبنى القاعات المشتركة (31) - مدرج (1)

تاريخ الفعالية : خلال الفترة 2-6/6/1439 هـ الموافق 18-22/2/2018 م

نيذة : برعاية من سعادة وزير التعليم الدكتور/ أحمد بن محمد العيسى نظمت عمادة البحث العلمي ملتقى البحث العلمي تحت شعار " بحث علمي رصين وفق رؤية المملكة 2030" و قد شارك مركز بحوث الدراسات الإنسانية من خلال الملتقى بعدد من المشاركات والتي كانت على النحو التالي :

الأنشطة :

محاضرة : الأولويات البحثية الوطنية ورؤية 2030 .

الحضور : 112

جلسة حوارية : المجموعات البحثية : الطريق إلى النشر في مجلات النخبة .

الحضور : 119

حلقة نقاش : تفعيل البحوث البينية بين الكليات الإنسانية والعلمية والطبية .

الحضور : 125

مسابقة العروض التقديمية لأعضاء هيئة التدريس الناشرات في مجلات النخبة ISI والملصقات العلمية لطالبات الدراسات العليا .

ورشة عمل : النشر العلمي في مجلات ISI للكليات الإنسانية: التحديات وآليات التعزيز .

الحضور : 78

معرض الملصقات العلمية على مدى أيام أسبوع ملتقى البحث العلمي .





مبادرات

مركز بحوث الدراسات الانسانية



المبادرات



مبادرة تعزيز النشر في قاعدة بيانات شبكة العلوم
(WEP OF SCENCE-ISI) في اقسام الدراسات الإنسانية

1

تحت رعاية سعادة عميد البحث العلمي الأستاذ الدكتور/ خالد بن إبراهيم الحميري اطلق سعادتته مبادرة (تعزيز النشر في قاعدة بيانات شبكة العلوم Web Of Science-Isi في اقسام الدراسات الإنسانية) والمقترحة من مركز بحوث الدراسات الإنسانية خلال الفترة (1439/6/2 هـ حتى 1439/8/28 هـ) الموافق (2018/2/18 م حتى 2018/5/14 م) وذلك تحقيقاً لأهداف المركز بالعمل على زيادة الانتاج البحثي عالي الجودة في العلوم الاجتماعية و الإنسانية عالمياً و لدفع عجلة النشر في أوعية الـ ISI بالنسبة للكليات الإنسانية وذلك بتشكيل لجنة من الباحثات المتميزات من اعضاء هيئة التدريس في الكليات الإنسانية ممن نشرون في الـ ISI .

أهداف المبادرة :



الفئة المستهدفة : أعضاء هيئة التدريس ومن في حكمهم و طالبات الدراسات العليا من أقسام الكليات الإنسانية (الأداب-الحقوق والعلوم السياسية- التربيه- اللغات والترجمة- إدارة الأعمال-السياحة والآثار) بجامعة الملك سعود .

برنامج المبادرة : تم تنفيذ (8) ورش عمل خلال الفصل الدراسي الثاني للعام الجامعي 1438/1439 هـ بمعدل ورشتين شهرياً تتضمن :

- التعريف بالنشر في أوعية الـ ISI وآلية الوصول لقواعد البيانات (تطبيق عملي) والفرق بين فئات المجلات المدرجة في الـ ISI .
- استعراض نماذج من الأبحاث المنشورة في الـ ISI من مختلف التخصصات الإنسانية للتعرف على المعايير التي ساهمت في قبولها للنشر في الـ ISI .
- مراجعة الأبحاث المقدمة من الكليات ومساعدة الباحثات على تجويد بحثهن بما يرقى للنشر في الـ ISI .
- مساعدة الباحثات في اختيار المجلة المناسبة لبحثهن وتهينة البحث بما يتوافق مع معايير المجلة المطلوبة .
- مساندة الباحثات في التقديم للمجلة المناسبة لبحثهن .
- مساندة الباحثات في التعامل مع ردود المجلات سواء كانت بالرفض أو بالقبول مع التعديل .
- مساندة الباحثات في إجراء التعديلات المطلوبة وإعادة إرساله للنشر .

فريق المبادرة :

المهمة	الوظيفة	الاسم
رئيسة المشروع	مديرة مركز البحوث	أ. د. الجوهرة بنت فهد الزامل
عضوة	عضو هيئة التدريس	أ. د. فوزية بنت بكر البكر
عضوة	عضو هيئة التدريس	أ. د. وفاء بنت ناصر المبيريك
عضوة	عضو هيئة التدريس	د. ريم بنت عبدالمحسن العبيكان
عضوة	عضو هيئة التدريس	د. هند بنت مطلق العتيبي
عضوة	عضو هيئة التدريس	د. عبيد بنت شريف سلمان
عضوة	عضو هيئة التدريس	د. سميحة بنت عمار مجاهد
عضوة	عضو هيئة التدريس	د. سلافه بنت صلاح الدين حاج صافي
منسقة	باحث علمي	أ. نوره بنت ناصر الصبخان
سكرتارية	باحث علمي مساعد	أ. إيمان بنت عبدالرحمن الحسين

آلية التنفيذ :

- 1- تعميم وكيالات الكليات لأقسامهن عن إطلاق مبادرة مركز بحوث الدراسات الإنسانية بعنوان (تعزيز النشر في قاعدة بيانات شبكة العلوم ISI- Web Of Science في أقسام الدراسات الإنسانية) لجميع أعضاء هيئة التدريس وطالبات الدراسات العليا بجميع كليات الدراسات الإنسانية .
- 2- جميع الأبحاث المقدمة تكون عن طريق الكليات .
- 3- تشكيل لجنة في كل كلية على أن يكون من ضمن اعضائها ناشرات في الـ ISI لاختيار (بحثين لأعضاء هيئة التدريس وبحثين لطالبات الدراسات العليا) فقط من الأبحاث المقدمة على أن تكون الأبحاث باللغة الإنجليزية أو عربية مترجمة للغة الإنجليزية .
- 4- الرفع بالأبحاث الأربعة لكل كلية لمركز بحوث الدراسات الإنسانية مع سيرة الباحثة ووسائل التواصل (البريد الإلكتروني والهاتف) وذلك في موعد أقصاه نهاية الفصل الأول الحالي ، ويعتذر المركز عن قبول أي أبحاث تتأخر عن ذلك .
- 5- بعد اختيار الأبحاث يتم إلحاق الباحثات لورش العمل التي يعقدها المركز بمعدل عدد(8) ورش، ومعدل إجمالي 16 ساعة تطبيق .

شروط الإشتراك في المبادرة :

- 1- أن يكون البحث مكتملاً وجاهز للنشر باللغة الإنجليزية أو عربية مترجمة للغة الإنجليزية .
- 2- أن يكون موضوع البحث ذو صبغة أكاديمية تسهم في إثراء المعرفة العالمية في المجال .
- 3- التزام الباحثات بالحضور المنتظم للبرنامج التدريبي المرفق .
- 4- تعهد الباحثة بأن البحث لم يتم نشره من قبل أو إرساله إلى أي مجلة أخرى .
- 5- لا تقبل البحوث التي تصل نسبة التشابه فيها إلى 25 بالمئة فأكثر .
- 6- الالتزام بكافة متطلبات البرنامج .
- 7- التزام الباحثة بالمتابعة وإجراء التعديلات المطلوبة من مجلة النشر .
- 8- التزام الباحثة بكتابة عبارة الشكر لمركز بحوث الدراسات الإنسانية مع عدم شكر أي جهة داعمة أخرى من داخل الجامعة ، مع الإشارة لانتماء الباحثة لجامعة الملك سعود ، وكذلك استخدام البريد الإلكتروني الرسمي للجامعة فقط .



مبادرة تعزيز القدرة على عمل الأبحاث البينية بين الكليات الصحية والعلمية والإنسانية في المدينة الجامعية للطالبات

2

جاءت مبادرة (تعزيز القدرة على عمل الأبحاث البينية بين الكليات الصحية والعلمية والإنسانية في المدينة الجامعية للطالبات) وذلك انطلاقاً من سعي المركز في تحقيق رؤيته وأهدافه التي تتماشى مع الخطة الاستراتيجية للبحث العلمي للجامعة في زيادة عدد البحوث البينية عالية الجودة بين العلوم الاجتماعية والإنسانية والعلوم الأخرى .

مقدمة عن المشروع : المشروع لتعزيز تبادل الخبرات العلمية بين التخصصات المختلفة بما ينتج عنه أعمال بحثية مشتركة ذات قيمة علمية وتطبيقية ووطنية .



أسباب اختيار المشروع :



- الأبحاث البينية تخدم أكثر من جهة ، وهناك قيمة مضافة للبحث إن كانت من أكثر من متخصص .
- تنظيم جميع الممارسات والأنشطة للمنسوبات الأكاديميات في المدينة الجامعية في مجال الأبحاث البينية .
- تذليل الصعوبات للمهتمات بهذا المجال .

أهداف المشروع :



- تشجيع العمل في الأبحاث البينية بتقديم الدعم اللوجستي والمالي .
- المساهمة في تكوين فرق العمل في التخصصات المختلفة .
- زيادة الوعي بأهمية البحوث البينية وأثرها للتشجيع على العمل بها (من خلال الحملات والمحاضرات التوعوية) .
- إقامة اتفاقات مع الجهات ذات العلاقة داخل الجامعة بما يخدم الباحثين والباحثات في الدراسات البينية .
- إقامة اتفاقات تعاون مع جهات خارج الجامعة (بالتنسيق مع صاحب القرار) بما يخدم الأبحاث والباحثين في الدراسات البينية .

- دعوة متحدثين مهتمين أو بارزين في مجال الأبحاث البينية للتوعية ولجذب المهتمات وبناء جسور تواصل .
- بناء قاعدة بيانات للمهتمات في المجالات المختلفة .
- استقطاب عضوات متميزات من داخل وخارج الجامعة للانضمام (عضوية) في البرنامج .
- تعزيز التعاون بين الكليات لتحقيق التميز في المجال البحثي .

فريق المبادرة :



المهمة	الوظيفة	الاسم
رئيسة المشروع	مديرة مركز البحوث	أ.د. الجوهرة بنت فهد الزامل
عضوة	عضو هيئة التدريس	أ.د. أمل بنت عبدالعزيز الهزاني
عضوة	وكيلة كلية علوم الحاسب والمعلومات لشؤون الطالبات	د. حصة بنت عبدالله السلامة
عضوة	عضو هيئة التدريس	د. هيفاء بنت سعود الفيصل
عضوة	عضو هيئة التدريس	د. ميمونة بنت خليل الخليل
منسقة	باحث علمي	آ. نوره بنت ناصر الصيخان
سكرتارية	باحث علمي	آ. ريم بنت حسين العصيمي

الآلية والضوابط :



أولاً: ضوابط وشروط التقدم لمبادرة تعزيز القدرة على عمل الأبحاث البينية بين الكليات الصحية والعلمية والإنسانية

- أن يكون المشروع البيني مشترك بين تخصصات علمية وصحية وإنسانية على أن يكون أحدهما من التخصصات الإنسانية .
- أن يكون للبحث باحث رئيس لقيادة المشروع من منسوبي جامعة الملك سعود ومن لديه على الأقل باحثين (Research articles) منشورة في المجالات المدرجة بقاعدة بيانات شبكة العلوم (Web of Science- ISI) .
- يختار الباحث الرئيس عنواناً للمشروع البيني يعبر عن مجال نشاطه وتخصصه ويرفق ملخص عن النشاط المتوقع للبحث .
- يمكن للباحث المشاركة في مشروعين على الأكثر على ألا يكون باحثاً رئيساً في أكثر من مشروع .
- لا يقل عدد الباحثين بالمشروع البيني عن باحثين اثنين مشاركين بالإضافة إلى الباحث الرئيس الذي يشترط أن يكون من جامعة الملك سعود، ويجب أن يكون عدد الباحثين من داخل الجامعة أكثر من خارجها .

- يتعهد الباحث الرئيس بنشر البحث في مجلات مدرجة بقاعدة بيانات شبكة العلوم Web of Science-ISI في دوريات الربع الأول، الثاني، الثالث (Q1،Q2،Q3) .
- مدة العقد عام واحد من تاريخ التوقيع لإنهاء البحث ويمكن التمديد بموافقة صاحب الصلاحية لانتجاز مرحلة النشر في المجلات المدرجة بقاعدة بيانات شبكة العلوم في Web of Science-ISI .
- تزويد مركز بحوث الدراسات الإنسانية بتقرير نصف سنوي عن سير البحث .

ثانياً : شروط قبول أبحاث مبادرة تعزيز القدرة على عمل الأبحاث البينية بين الكليات الصحية والعلمية والإنسانية

- يشترط أن يتضمن البحث المنشور الإشارة بالشكر للدعم المالي المقدم من مركز بحوث الدراسات الإنسانية والمدينة الجامعية للطالبات على النحو التالي :
- تتقدم الباحثات بالشكر إلى مركز بحوث الدراسات الإنسانية في عمادة البحث العلمي في جامعة الملك سعود على دعم وتمويل هذا المشروع البحثي من خلال مبادرة "تعزيز القدرة على عمل الأبحاث البينية بين الكليات الصحية والعلمية والإنسانية" .

The researchers would like to thank the Research Centre for the Humanities at the Deanship of Scientific Research at KSU for supporting and funding this research project through the initiative of promoting inter-disciplinary research between science, health and the humanities departments .

- أن يكون الانتماء لجامعة الملك سعود ظاهراً من خلال إدراج عنوان جامعة الملك سعود كعنوان للباحث كالتالي: (جامعة الملك سعود، كلية..... ، قسم.....) .
- في حالة كون الباحث المراسل (corresponding author) من جامعة الملك سعود ، فإنه يجب استخدام الانتماء لجامعة الملك سعود، وكذلك استخدام البريد الإلكتروني الرسمي للجامعة فقط .
- لا تقبل البحوث الذي تحتوي على شكر لأي جهة دعم مالي أخرى داخل الجامعة بخلاف الجهات التي نص عليها العقد .
- لا تقبل البحوث التي تزيد فيها نسبة التشابه عن 25% .
- الالتزام التام بقواعد واخلاقيات البحث العلمي .

- يتعهد الباحث الرئيس بنشر البحث في مجلات مدرجة بقاعدة بيانات شبكة العلوم Web of Science-ISI في دوريات الربع الأول، الثاني ، الثالث (Q1،Q2،Q3) .
- لا تقبل البحوث المنشورة في الدوريات المختطفة (Hijacked Journals) .
- البحوث المنشورة المقبولة للدعم هي الأوراق العلمية المحكمة Research Article فقط ولا تقبل الأوراق من أي نوعية أخرى .
- في حالة نشر أكثر من بحث من المشروع البحثي المقدم يراعى عدم النشر في نفس الدوريات ويستثنى من ذلك البحوث المنشورة ضمن دوريات الربع الأول (Q1) .



مبادرة المجموعات البحثية المتميزة

3

استمراراً لجهود مركز بحوث الدراسات الإنسانية في توفير بيئة بحثية داعمة للباحثات من عضوات هيئة التدريس ومن في حكمهن في مجال العلوم الاجتماعية والإنسانية وتشجيع النشر في أوعية الـ ISI ، وافق سعادة عميد البحث العلمي الأستاذ الدكتور / خالد بن إبراهيم الحميري على اطلاق عدد (5) مجموعات بحثية لمركز بحوث الدراسات الإنسانية سيعلن عنها بداية العام الجامعي 1440/1439 هـ .



شراكات

مركز بحوث الدراسات الانسانية



الشراكات



2

شراكة أكاديمية مع كلية اللغات والترجمة في التدريب الميداني لطالبات البكالوريوس

أستقبل مركز بحوث الدراسات الإنسانية خلال الفصل الدراسي الثاني من عام 1438-1439 هـ ولأول مرة عدد ثلاث طالبات من كلية اللغات والترجمة لتدريبهن وتزويدهن بخبرات عملية والاستفادة من خدماتهن كمتجمات وإداريات في المركز .

1

شراكة مجتمعية مع مركز عبدالرحمن السديري الثقافي في الغاط

انطلاقاً من أحد أهداف المركز في تعزيز الشراكة البحثية مع مؤسسات بحثية محلية وعربية وعالمية شارك مركز بحوث الدراسات الإنسانية في منتدى منيرة بنت محمد الملحم لخدمة المجتمع في دورته العاشرة بالغاط كشراكة بين المركز ومركز الأمير عبد الرحمن السديري والذي أقيم يوم الأربعاء 1439/5/21 هـ تحت عنوان (ريادة الأعمال النسائية : الواقع والتطلعات المستقبلية) .

للتواصل ..

@OGSRC

0118051626

OGSRC@KSU.EDU.SA

<http://girlsusc.ksu.edu.sa/ar/researchCenter>

جامعة الملك سعود- المدينة الجامعية للطالبات-مبنى رقم (31) القاعات المشتركة - الدور الأول مكتب(13)



